

بررسی و تحلیل قلعه پوراشرف شهرستان دره شهر

اکبر شریفی نیا

کارشناسی ارشد باستان‌شناسی، گرایش دوره اسلامی، دانشگاه تربیت مدرس
akbarsharifinia@yahoo.com

مجید ساریخانی

عضو هیئت علمی دانشگاه شهرکرد، گروه باستان‌شناسی
sarikhanimajid@yahoo.com

تاریخ دریافت: ۹۴ / ۸ / ۵

تاریخ پذیرش: ۹۴ / ۹ / ۱۳

چکیده

قلعه متعددی به‌جامانده از دوره‌های مختلف تاریخی در شهرستان دره‌شهر از توابع استان ایلام موجود است. یکی از این بناها قلعه پوراشرف است که در راستای نیل به اهداف نظامی و سیاسی حکام محلی بنا نهاده شده است. هدف اصلی پژوهش حاضر مطالعه باستان‌شناختی قلعه پوراشرف و تبیین نقش، جایگاه، و چرایی ساخت آن در بستر سیاسی و نظامی شهرستان دره‌شهر در دوره قاجاریه است. سؤال پژوهش این است: کالبد اصلی بنای قلعه پوراشرف به لحاظ معماری چگونه است و تاریخ دقیق تأسیس و ضرورت ساخت آن در این دوره چیست؟ روش تحقیق توصیفی - تحلیلی با رویکرد تاریخی و بر اساس مطالعات میدانی و کتابخانه‌ای به سرانجام رسیده است. نتایج پژوهش نشان می‌دهد که بنای پوراشرف بر اساس اجزای سازنده آن یعنی برج و باروهای چندطبقه و بلند، تیرکش‌ها، اصطبل درونی قلعه، چاه آب، بازداشتگاه موقت، محل اسکان و استقرار نظامیان، بخش اداری قلعه، و محل ذخیره مواد غذایی آن، بنایی نظامی است. ساخت قلعه پوراشرف در احوال سیاسی و نظامی منطقه دره‌شهر (جنگ و ناامنی‌ها متعاقب آن) در دوره قاجاریه امری ضروری بوده است و بر اساس مطالعات معماری آن، کارکرد نظامی این قلعه بر کارکرد مسکونی آن غالب بوده است. تاریخ ساخت این بنا یا تاریخ تعمیر آن - علی‌رغم نظرات متعدد دیگر پژوهشگران - متعلق به سال ۱۳۳۵ ق است.

واژه‌های کلیدی

دره‌شهر، دوره قاجار، معماری، قلعه پوراشرف.

(۱۳۸۳)، ایل من ایلام نوشته صیدمحمد درخشنده (۱۳۹۰)، تاریخ لرستان نوشته حمید ایزدپناه (۱۳۶۳)، بررسی قلعه‌های قاجاریه در استان ایلام نوشته رؤیا ارجمندی (۱۳۸۷)، مرمت و احیای قلعه پوراشرف نوشته رؤیا امیری (۱۳۸۵)، قلاع و استحکامات نظامی نوشته دکتر کاظم ملازاده و مریم محمدی (۱۳۸۵)، و قلعه پوراشرف و تأسیسات جانبی نوشته صدرالله اسدیگی (۱۳۷۸) اشاره کرد. آنچه که در منابع مذکور در مورد قلعه پوراشرف آمده است، رویکردی توصیفی به بناست. این پژوهش نخستین پژوهشی است که با عبور از نگاه توصیفی، به دنبال تحلیل ساختار فضایی قلعه پوراشرف و تبیین اهمیت ساخت چنین بنایی در دوره قاجاریه و در شهرستان دره شهر است.

نگاهی اجمالی به معماری قلاع در ایران

محققان قلاع ایران را در یک تقسیم‌بندی کلی به دو نوع کوهستانی و جلگه‌ای و از لحاظ موقعیت جغرافیایی ساخت آن‌ها و کاربری به انواع مختلف، نظامی و سرحدی، راهداری، حاکم‌نشین، و... تقسیم کرده اند (ملازاده و محمدی، ۱۳۸۵: ۱۶). تأمین امنیت برای منطقه محل استقرار قلعه، نخستین بحثی است که معماری قلاع ایران را تحت شعاع قرار داده است. در همه این بناها عناصری به عنوان شاخصه‌های معماری آن‌ها دیده می‌شوند که با قرارگیری در کنار یکدیگر، شاکله اصلی قلاع ایران را تشکیل داده است. در این عناصر، وجه نظامی و امنیتی بیشترین اهمیت را دارد (جدول ۱).
با توجه به مطالب ارائه شده در جدول ۱، به درستی پیداست که معماری قلاع ایران درون‌گرا بوده و این امر با جنبه نظامی و امنیتی این گونه بناها ارتباط مستقیمی داشته است. به این معنا که در مواقع حساس نظامی (جنگ) از وابستگی ساکنان قلعه به بیرون آن می‌کاست. از نظر استقرار نیز قلاع ایران نسبت به وضع طبیعی محل و مصالح موجود در آنجا به اشکال مختلفی ساخته شده اند. چنانچه ساخت قلاع در تاریخ ایران پیش از اسلام و ایران اسلامی ارتباطی تنگاتنگ با ضروریات سیاسی و اقتصادی و جغرافیایی داشته است. از همین روست که قلاع را در کوه‌های صعب‌العبور، کنار آب و چشمه‌سارها، پیرامون شهرها و مشرف بر آن‌ها می‌ساختند. در قلاع دوران اسلامی، شکل و جنس و تعداد برج و باروها به اهمیت و وسعت هر شهر و نیز به وضع اجتماعی و

قلاع استان ایلام به عنوان یکی از شاخصه‌های معماری نظامی و تدافعی این منطقه، حائز بسیار اهمیت اند و مطالعه و بررسی‌شان ضرورت دارد. شهرستان دره شهر از توابع استان ایلام، از جمله این مناطق است که قلاع متعددی همچون قلعه سه‌کسان (از دوره ساسانی) و قلعه پوراشرف در آن واقع است. یکی از قلاع حائز اهمیت در این شهرستان، قلعه پوراشرف است. این قلعه با اهداف نظامی و سیاسی حکام محلی بنا شده است. منابع تاریخی دوره قاجار نشان از تحولات سیاسی و نظامی بسیاری دارند که در این دوره، تاریخ شهرستان دره شهر را رقم می‌زند (رزما، ۱۳۲۰: ۳۶؛ والی‌زاده معجزی، ۱۳۸۰: ۱۰۷-۱۱۹). به درستی که تحولات سیاسی و نظامی دره شهر در دوران قاجاریه خود را در کالبد نظامی قلعه پوراشرف همچون دیوارها و باروهای کشیده و بلند، برج‌های نظامی و ... نشان داده است. بنابراین چنین اثر ارزشمندی شایسته بررسی و مطالعه علمی است.

از اهداف اصلی این نوشته، مطالعه باستان‌شناختی قلعه پوراشرف و تبیین نقش، جایگاه، و چرایی ساخت این قلعه در بستر سیاسی و نظامی شهرستان دره شهر در دوره قاجاریه است. این پژوهش در پی پاسخگویی به سؤالات زیر است:

۱. کالبد اصلی بنای قلعه پوراشرف به لحاظ معماری، از چه اجزا و بخش‌هایی ساخته شده است؟
۲. بنای قلعه پوراشرف بر اساس کتیبه ورودی بنا، متعلق به چه تاریخی ست و ضرورت ساخت آن در این دوره چگونه قابل تبیین است؟

روش پژوهش

این پژوهش به روش توصیفی - تحلیلی و مطالعات آن به صورت میدانی (مراجعه حضوری به محل مورد مطالعه، عکس‌برداری، اندازه‌گیری، تهیه پلان، و...) و مطالعات کتابخانه‌ای به سرانجام رسیده است.

پیشینه پژوهش

از جمله آثار چاپ شده در مورد قلعه پوراشرف می‌توان به کتاب‌های معرفی اجمالی قلعه‌های باستانی ایلام نوشته حبیب‌الله محمودیان

این حصارها با ارتفاع و پهنای مناسب و با مصالح بومی منطقه ساخته می‌شد.	حصارهای مرتفع و مستحکم
در این قسمت، روزنه‌ها و کنگره‌هایی تعبیه می‌شد تا نگهبانان ضمن دیده‌بانی، در مواقع هجوم دشمن از خلال آن‌ها تیراندازی کنند. گاهی در بالای این درها و دروازه‌های ورودی، کانال‌هایی را برای ریختن مواد مذاب به روی مهاجمان تعبیه می‌کردند.	دیوارهای مرتفع لبه بام
این برج‌ها در دوره اسلامی با قطره‌های مختلف ساخته می‌شدند. برج‌هایی قطرشان کم بود بیشتر به صورت توپر و برج‌های حجیم‌تر با فضاهای خالی و کاربردی در میانه و به صورت سه‌طبقه و با تیرکشی‌هایی در بدنه به ابعاد مختلف، ساخته می‌شدند.	برج و باروها
دروازه‌های اصلی قلعه‌ها معمولاً دارای پوشش طاقی و دری چوبی و مستحکم بودند که برای جلوگیری از آتش زدن درها توسط دشمن، آن را با روکش فلزی می‌پوشاندند (درهای فلزی و سنگی نیز معمول بوده است).	دروازه‌ها و درهای ورودی قلعه
این اتاقک‌ها، در بالای درهای ورودی، دارای روزنه‌هایی بودند تا بتوانند ورود و خروج افراد را بررسی و کنترل کنند.	اتاق‌هایی در بالای درهای ورودی
در مواقع بحرانی و جنگ که دروازه قلعه بسته می‌شد، آب مورد نیاز ساکنان قلعه را تأمین می‌کردند.	آب‌انبارها
در قسمت‌های مختلف قلعه، به‌خصوص در اضلاع اصلی بنا از جمله نقاط آسیب‌پذیر قلعه، کنده می‌شد.	خندق
در جهت تأمین امور بهداشتی قلعه مورد استفاده قرار می‌گرفت.	حمام و گرمابه درون قلعه
محل تجهیزات نظامی قلاع بود.	اسلحه‌خانه
محل استراحت و سکونت سربازان قلعه بود.	سربازخانه
محل نگهداری خمره‌های مواد غذایی در مواقع حساس نظامی بودند.	انبارهای آذوقه
محل بند کردن سربازان مهاجم به قلاع بودند.	زندان
محل نگهداری چهارپایان (که بیشتر از اسب استفاده می‌شد) در داخل فضای قلعه.	اصطبل

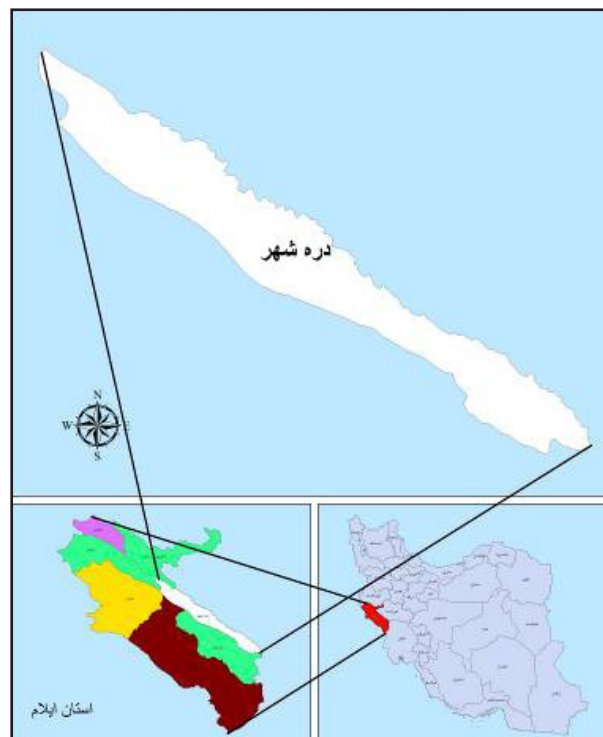
جدول ۱. برخی از ویژگی‌های بارز در معماری قلاع ایران (استخراج از: نگارندگان).

موقعیت جغرافیایی شهرستان دره شهر

دره شهر از توابع استان ایلام، در ۱۴۲ کیلومتری جنوب شرقی شهرستان ایلام و ۳۵ کیلومتری غرب شهرستان پل‌دختر در ۴۷ درجه و ۲۱ دقیقه طول جغرافیایی و ۳۳ درجه و ۷ دقیقه عرض جغرافیایی و در شرق ویرانه‌های شهر تاریخی سیمره بنا شده است (ساریخانی و دیگران، ۱۳۹۱: ۱۶۳) (نقشه ۱).

طبیعی هر منطقه بستگی داشته است. اما عموم آن‌ها دارای دیواری بلند، عریض و طولانی و برج‌هایی استوانه‌ای یا چندوجهی و یک یا چند دروازه برای ورود و خروج و گاهی نیز خندقی در گرداگرد خود بودند که دسترسی به آن را دشوار می‌کرد. از نظر کارکرد قلاع را می‌توان با کاربری‌های مختلف از جمله استفاده برای نگهداری زندانیان، دارالاماره، محلی برای نگهداری خزائن حکومتی، جایگاه استقرار مخالفان حکومتی، و پناهگاه در نظر گرفت (زارعی و باباکمال، ۱۳۹۳: ۱۹۹-۲۰۱).

را دیده اند. شهر عجیبی است. شاید متجاوز از پنج هزار خانه داشته، از ابتدای تنگ تا انتهای آن یعنی دامنه کوه، آثار بنا از گچ و سنگ نمایان است (Stein, 1940: 206-208). در تقسیمات دوره ساسانی به هنگام سلطنت خسرو انوشیروان (یعنی در سال‌های ۵۳۱ تا ۵۷۹ م) بنا بر آنچه در *جغرافیای موسی خورنی* آمده، سیمره جزء کوست خوربران بوده است. کوست خوربران، یعنی ناحیه غرب که دارای نه استان است: مای، ماسپتان، مهرکان کدک، کشکر، گرمکان، ایران - اسن - کرت کوات، نوهاترج (نوتاترج)، شیرکان (شیزکان)، ارزن (ارهن) (مارکورات، ۱۳۷۳: ۳۷). بیشتر مورخان پشتکوه را «ماسپدان» و پیشکوه و صیمره را «مهرجان کدک» نام نهاده اند و به عبارت دیگر پایتخت ماسپدان را شیروان و مرکز پیشکوه را دره شهر انگاشته اند (کامبخش فرد، ۱۳۶۸: ۴۱-۴۵). این خردادیه و مقدسی هم سیمره را از ولایت مهرجان قذق می‌داند (ابن خردادیه، ۱۳۷۰: ۳۳). «... مهرجان قذق که همان صیمره کمره باشد و ماه بصره که نهانند است و ماه کوفه...» (مقدسی، ۱۳۶۱ ج ۲: ۵۷۴). در سده سوم هجری قمری به علت پیشرفت اقتصاد پولی و شبکه حمل و نقل، مراکز بزرگ تجاری و انبارهای عمده که تا حدی در دوران پیش از اسلام از اهمیت‌شان کاسته شده بود، ایجاد شد. از جمله سیمره در کوه‌های زاگرس که در آن خرما و گردو و فندق و... انبار می‌شده است (اشپولر، ۱۳۷۳: ۲۲۳). در کتاب‌های مختلف تاریخی از جمله *اطلس تاریخ ایران* سیمره از دوره آل بویه به بعد دیده نمی‌شود و این خود حاکی از این است که این شهر بعد از این تاریخ حیاتی نداشته است. به طور کلی می‌توان گفت که مورخین و جغرافی‌دانان از محدوده‌ای که دره شهر امروزی در آن واقع شده است با نام «مهرجان قذق» و «مهرجان گدک» و گاه با نام «ماسپدان» و بالاخره «سیمره» که در مواردی با املا «سیمره» ذکر کرده اند (لک پور، ۱۳۸۹: ۱۲). جدیدترین تحقیقات به عمل آمده از سوی پژوهشگران، صیمره را همان شهر «ابن هبیره» و بعدها «هاشمیه» در دوران عباسی معرفی می‌کنند (همان: ۱۲۵) که این نام‌گذاری خود البته جای بررسی و دقت نظر بسیار دارد. بعد از اتابکان لر، حکومت دره شهر را والیان ابوقداره، از جمله حسین خان، غلامرضاخان، و حسینقلی خان ابوقداره به دست گرفتند که با پرداخت خراج سالیانه به حکومت مرکزی، دره شهر را در اختیار داشتند. دره شهر قبل از سال ۱۳۳۸ ش یکی از بخش‌های ایلام بود که از این سال برای مدتی جزء توابع شهرستان خرم‌آباد



نقشه ۱: موقعیت جغرافیایی شهرستان دره شهر (بازترسیم از نگارندگان).

جغرافیایی تاریخی شهرستان دره شهر

مطالب موجود در منابع مکتوب و انجام برخی فعالیت‌های میدانی نشان از اهمیت شهرستان دره شهر (صیمره) در دوره ساسانی و قرون اولیه اسلامی دارد. در کتاب *نگاهی به ایلام*، وجه تسمیه نام دره شهر (صیمره یا مهرجان قذق) را علاوه بر قرارگیری رودخانه صیمره در اطراف این منطقه، برگرفته از نام زنی عرب به نام صیمره ذکر کرده اند که دندان‌های او از دندان‌های دیگر او و به همین علت نام او را بر یکی از کوه‌های کرمانشاه نهاده بودند. اعراب هنگام عبور از این کوه‌ها، به دلیل قله مرتفع و برآمده آن را با نام «سن سیمره» خواندند و بعد صیمره موسوم شده است (افشار سیستانی، ۱۳۶۶: ۲۲۶-۲۲۵).

در سال ۱۸۳۹ میلادی سرهنری راولینسون از منطقه سیمره بازدید کرد و ضمن بازرسی وضع جغرافیایی منطقه، خرابه‌های این شهر را با شیروان مقایسه کرد و دره شهر را مربوط به دوره ساسانیان دانست (راولینسون، ۱۳۶۲: ۶۴-۶۶). استین معتقد بوده این شهر در زمان ساسانیان آباد شده و یک شهر تجاری نبوده بلکه یک شهر زراعی بوده است. تمام مسافرانی که به ناحیه سیمره آمده اند، مانند هرتسفلد، راولینسون، دمرگان، این خرابه‌ها

شد و سپس در تقسیمات جدید کشوری به یکی از شهرستان‌های استان ایلام تبدیل شد (ارجمندی، ۱۳۸۷: ۲۵-۲۶)۱.

قلعه پوراشرف

موقعیت جغرافیایی قلعه پوراشرف

قلعه پوراشرف تقریباً در فاصله ۶/۴ کیلومتری شرق شهرستان دره‌شهر و در مسیر جاده شهرستان دره‌شهر به شهرستان پل‌دختر و فاصله ۲/۷ کیلومتری جاده و در روستای شیخ‌مکان واقع شده است (نقشه ۲)۲.

ساختار فضایی - کالبدی قلعه پوراشرف

پلان

این بنای تک‌ایوانی پلانی نزدیک به مربع دارد و مساحت آن تقریباً ۱۴۷۰ متر مربع است (نقشه ۳). ساختار معماری این بنا به گونه‌ای است که باید برای هر یک اضلاع آن به لحاظ تعداد طبقات، تعریفی جداگانه ارائه کرد. در بسیاری از منابع این قلعه را بنایی سه‌طبقه بیان کرده‌اند (ملازاده و محمدی، ۱۳۸۵: ۲۰۴). این در صورتی است که اضلاع جنوبی و غربی قلعه یک‌طبقه، ضلع شمالی قلعه دو طبقه، و ضلع شرقی قلعه را می‌توان دو طبقه و یا به احتمال بسیار ضعیف سه طبقه در نظر گرفت. ابعاد حیاط قلعه تقریباً ۱۹/۳۰ در

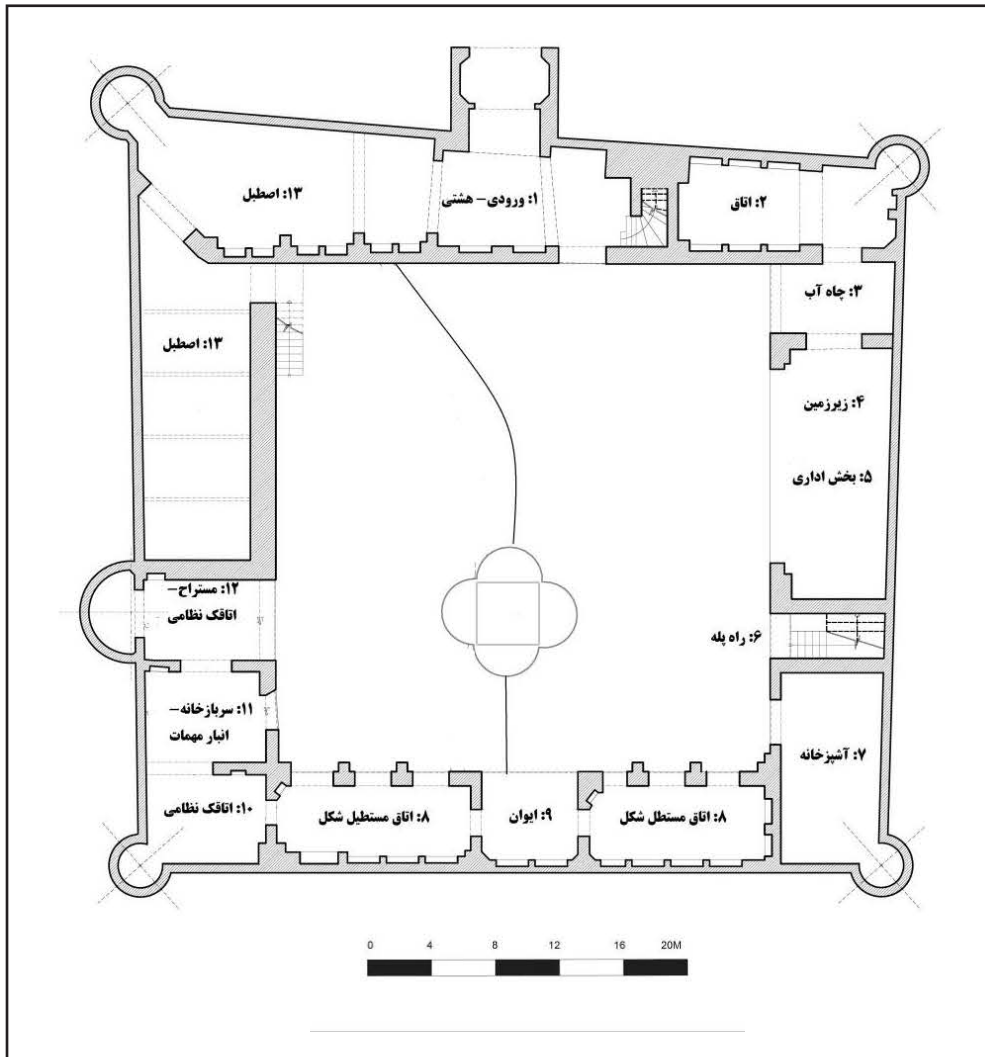
۱۹/۸۰ متر است. درون حیاط حوضی آجری به شکل مربع و محیط در طرحی تزئینی شبیه گل چهارپر وجود دارد. آب مورد نیاز قلعه از رودخانه شیخ‌مکان تأمین می‌شد و پس عبور از ضلع جنوبی قلعه در حوض سرازیر می‌شد و آنگاه از زیر دیوار شمالی عبور می‌کرد و از قلعه خارج می‌شد.

بناهای ضلع شمالی قلعه

بیش‌ترین پهنه ضلع شمالی قلعه به اصطبل اختصاص داده شده است. این قسمت نیز در ادامه اصطبل ضلع غربی قلعه و با همان تزئینات ساخته شده و دارای سه معبر با طاق‌های هلالی جهت ورود و خروج چهارپایان است. این درگاه‌ها که امروزه به دلایلی نامعلوم بسته شده‌اند، در ضلع شمالی به سمت غرب قلعه واقع شده‌اند. در این میان درگاه نزدیک به برج شمال غربی، به دلیل اینکه به عنوان معبر اصطبل ضلع غربی قلعه نیز در نظر گرفته شده، ابعاد بزرگ‌تری (عرض ۳/۱۵ در ۳/۲۵ متر ارتفاع) نسبت به سایر درگاه‌های ورودی (عرض ۱ متر در ۲/۲۵ متر ارتفاع) دارد (تصویر ۱). سردر ورودی قلعه در ضلع شمالی آن واقع شده است (بخش شماره ۱ در نقشه ۳). این درگاه به عرض ۱/۷۵ متر و ارتفاع ۲/۴۰ متر درون یک طاق گهواره‌ای تعبیه شده و به گفته ساکنان محل دارای دری چوبی بوده است.



نقشه ۲: موقعیت جغرافیایی قلعه پوراشرف (مأخذ: google earth)



نقشه ۳: پلان قلعه پوراشرف (برداشت و ترسیم از: شریفی نیا و میرزایی مقدم).

۲/۷۰ متر (متغیر) است. با توجه به مطالعات میدانی این اتاق‌ها محل کسب دلاکان و کفاشان و بازاریانی بوده که روزگاری صیدمحمدخان پوراشرف آنها را در این مکان جای داده بود.^۵ با ورود به داخل قلعه به فضایی مستطیل شکل به ابعاد ۲/۳۰ در ۷/۲۰ متر (هشتی قلعه) می‌رسیم که ورودی را به سه قسمت تقسیم می‌کند. یک قسمت به سمت راست یعنی اصطبل، یک قسمت منتهی به حیاط قلعه و قسمتی دیگر به وسیله راه‌پله‌ای به بناهای طبقه دوم ضلع شمالی قلعه منتهی می‌شود. بر روی دیوارهای کناری در ورودی قلعه، سوراخ‌هایی جهت نصب در قلعه و یا محلی برای جای دادن تیرهای چوبی جهت بستن و محکم کردن در قلعه در مواقع حساس نظامی مشاهده شد.

بر طبق مطالعات میدانی، در قلعه همانند در چوبی قلعه میرغلام هاشمی^۴، از جنس چوب و دولنگه و گل‌میخ‌کوبی شده بود و کوبه‌هایی فلزی داشت که به جهت جلوگیری از قرار گرفتن در معرض تابش مستقیم نورخورشید و نفوذ رطوبت، در داخل طاق - نماهای درگاه به فاصله مناسبی از لبه خارجی آن تعبیه شده بود. از سویی دیگر چنین تدبیری باعث می‌شد مراجعه‌کنندگان از آفتاب و باران در امان باشند. در دو طرف ورودی این درگاه، سکوهایی (پاخوره) برای استراحت و نشستن مراجعان ساخته بودند (تصویر ۲). در ادامه بناهای ضلع شمالی قلعه به سمت شرق، نویسندگان متوجه آثاری از پایه‌های اتاق‌هایی متصل به دیواره اصلی بنا شدند. این خرابه‌ها شامل سه اتاق اند که ابعادشان ۱/۴۰ در ۲/۳۰ تا



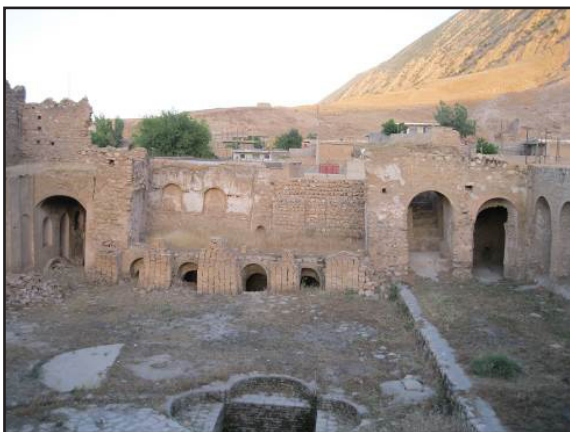
تصویر ۳: نمایی از فضای داخلی قسمت مسکونی قلعه پوراشرف (عکس از: نگارندگان).

شمالی روستا است. در منتهی‌الیه شرقی این طبقه به فاصله دو اتاق از اتاق سردر ورودی قلعه به ابعاد $۲/۸۵$ در $۶/۱۰$ متر، برجکی جهت رفت‌وآمد به پشت بام طبقه دوم با تعدادی تیرکش ساخته شده است.

بناهای ضلع شرقی قلعه

این قسمت از بنا که به احتمال بسیار بخشی از آن سه طبقه بوده، دارای بخش‌های مختلفی چون چاه آب، زندان، بخش اداری و راه‌پله، و آشپزخانه قلعه است. متأسفانه هیچ آثاری از طبقه سوم این ضلع (به جز دیوارهای متصل به برج شمال شرقی قلعه) باقی نمانده است (تصویر ۴).

چاه آب که بر روی پلان با شماره ۳ مشخص شده است، در



تصویر ۴: نمایی از ضلع شرقی قلعه پوراشرف (عکس از: نگارندگان).



تصویر ۱: نمای شمالی قلعه (عکس از: نگارندگان)

بر اساس مصاحبه‌های شفاهی، طبقه دوم ضلع شمالی قلعه، محل زندگی خانواده صیدمحمدخان پوراشرف بود (تصویر ۳). محل سکونت خان از هر دو طرف منتهی به برج شمال غربی و شمال شرقی است. این قسمت ترکیبی است از اتاق‌های مستطیلی و مربع‌شکل تو در تو. این بخش دارای درها و سه پنجره (به عرض $۱/۳۰$ و ارتفاع $۲/۲۸$ متر) با قوس هلالی و به احتمال بسیار ساخته شده از چوب است که چشم‌انداز بسیار زیبایش کشتزارهای



تصویر ۲: نمایی از ورودی قلعه پوراشرف (عکس از: نگارندگان).

در کنار این راه‌پله، آشپزخانه قلعه قرار دارد (بخش شماره ۷ بر روی پلان). این بخش مستقیماً به برج زاویه جنوب شرقی قلعه راه دارد.

بناهای ضلع جنوبی قلعه

تنها ایوان بنا (بخش شماره ۹ بر روی پلان) به عرض ۲/۷۳ متر، ارتفاع ۳/۳۰ متر و عمق ۴/۱۰ متر در ضلع جنوبی قلعه واقع شده است (تصویر ۶). ایوان با طاق‌های هلالی (گهواره‌ای)، در دو ضلع خود دارای طاقچه‌هایی با طاق گهواره‌ای و یک بخاری دیواری است. درگاه‌های ایجاد شده در اضلاع کناری ایوان به عرض ۱/۳۲ متر و ارتفاع ۲/۵۲ متر، راه دسترسی به اتاق‌های مجاور ایوان را فراهم می‌کنند (تصویر ۷).

فضاهای پیوسته به ایوان ضلع جنوبی قلعه (بخش‌های شماره ۸ روی پلان)، اتاق‌هایی مستطیل‌شکل طولی به ابعاد، ۳/۲۰ در ۸/۱۰ متر است که با هم قرینه اند. هر دو اتاق سه درگاه به عرض ۱ متر و ارتفاع ۲/۴۰ متر دارند و تویزه آنها مبتنی بر طاق جناغی است. در دیوارهای اتاق‌های کناری ایوان، طاقچه‌هایی با طاق گهواره‌ای تعبیه شده است (اتاق ضلع شرقی ۸ طاقچه و اتاق

گوشه شمال شرقی قلعه و متصل به یک اتاق در زیر برج نظامی گوشه شمال شرقی و نیز متصل به بخش زندان و مرکز اداری قلعه (شماره‌های ۴ و ۵ بر روی پلان) است. ساخت چاه آب در تنگناهای شرایط جنگی جهت تأمین آب قلاع از تدابیر نظامی بسیار مهم در حفظ امنیت نظامی قلاع بوده است. بنا بر گفته اهالی منطقه، زیرزمین این بخش به ابعاد ۳ در ۱۰/۷۰ متر (شماره ۴ بر روی پلان) زندان قلعه بوده است (تصویر ۵).

به نظر می‌رسد با توجه به وجه نظامی مسکونی این قلعه، این بخش به عنوان یک بازداشتگاه موقت در نظر گرفته شده باشد؛ چراکه راه‌یابی این قسمت از طریق پلکانی به چاه آب، تزئینات طاقی شکل آن و هوای بسیار خنک آن در فصل تابستان به علت وجود چاه آب، سیمایی متفاوت نسبت به یک سیاه‌چال نظامی را به ذهن متبادر می‌کند. این بخش دارای تزئیناتی همچون طاق‌های جناغی، بخاری دیواری و طاقچه‌هایی با قوس هلالی است.

متأسفانه قسمت اداری این ضلع (بخش شماره ۵ بر روی پلان) از بین رفته است و فقط آثاری از طاقچه‌های هلالی شکل باقی مانده است. راه دستیابی به طبقات بالای این قسمت از طریق راه‌پله‌ای متصل به دیوار آن ممکن است (بخش شماره ۶ بر روی پلان).



تصویر ۶: ایوان قلعه پوراشرف (عکس از: نگارندگان).



تصاویر ۵: نمایی از ورودی، فضای داخلی زیرزمین قلعه، درگاه متصل به چاه آب (عکس از: نگارندگان).



تصویر ۸: محل ذخیره حیوانات اتاق مستطیل شکل ضلع جنوبی شرقی قلعه پوراشرف که متصل به آشپزخانه قلعه است (عکس از: نگارندگان).



تصویر ۷: اتاق‌های مستطیل شکل و ایوان ضلع جنوبی قلعه پوراشرف (عکس از: نگارندگان).

این قسمت از قلعه بر روی پلان با اعداد ۱۱، ۱۲ و ۱۳ مشخص شده است. اتاق شماره ۱۱ اتاقی با ورودی تنگ، مزین به طاقچه‌هایی با طاق‌های هلالی، بخاری دیواری و متصل به اتاق شماره ۱۰ است؛ یعنی اتاقی که ارتباط مستقیم با برجک نظامی دارد. بنابراین این اتاق تنگ می‌تواند محلی جهت اسکان نگهبانان و یا محلی برای نگهداری وسایل و ادوات نظامی قلعه بوده باشد (تصویر ۹).

اتاق شماره ۱۲ که در قسمت ورودی آن سه پله ساخته شده، امروزه مستراح قلعه است. البته این قسمت دقیقاً در زیر برج پنجم قلعه قرار دارد که بعدها به قلعه اضافه شده است و نگارندگان در پی بازدید میدانی از این مکان متوجه تیرکش‌های ایجادشده بر روی



تصویر ۹: نمایی از بخش‌های مختلف ضلع غربی قلعه پوراشرف (عکس از: نگارندگان).

ضلع غربی (طاقچه). اتاق مستطیل شکل بخش جنوب غربی بنا، با عبور از درگاهی با طاق گهواره‌ای، متصل به اتاق مشخص شده با عدد شماره ۱۰ در روی پلان است. اتاق شماره ۱۰، ارتباط مستقیم با برج نظامی زاویه جنوب غربی قلعه دارد و آن را می‌توان اتاق نگهبانی یا محل استراحت نگهبانان قلعه پنداشت.

اتاق مستطیل شکل ضلع جنوب شرقی، متصل به دیوار آشپزخانه قلعه است. در انتهای دیوار شرقی این اتاق، ۳ انبار به طول ۳/۲۰ متر، ارتفاع ۶۵ سانتی‌متر و عمق ۴۸ سانتی‌متر و عرض ۹۲ تا ۹۴ سانتی‌متر جهت ذخیره حیوانات قلعه دیده می‌شود. سکوهایی در اتاق وجود دارد؛ هر کدام از این سکوها سوراخ‌هایی در قسمت زیرین خود دارد. به عقیده ریش‌سفیدان این منطقه، این محل مکان ذخیره حیوانات قلعه، مانند تپوهای بزرگ گلین، است. سوراخ‌های تعبیه شده به نوعی تدبیری جهت کنترل بر میزان مصرف ساکنان قلعه و محل خروج محتویات آنها بود (تصویر ۸).

ضلع جنوبی قلعه، از آنجا که روی سکویی ساخته شده، نسبت به سایر اضلاع بلندتر است. این امر را می‌توان هم تلاشی در جهت خوش‌نشین‌تر کردن این قسمت از قلعه و هم ایجاد راه آبی جهت بهتر سرازیر شدن آب رودخانه شیخ‌مکان - که از زیر دیوار ضلع جنوبی عبور داده شده بود - به داخل حوض قلعه در نظر گرفت.

بناهای ضلع غربی قلعه

دیوار ضلع غربی مستراح شدند. بنابراین ممکن است این قسمت در مواقع نظامی کاربردی دوگانه بوده باشد. بیشترین گستره ضلع غربی و شمالی قلعه پوراشرف به اصطبل قلعه اختصاص داده شده است (بخش ۱۳ بر روی پلان). ابعاد اصطبل ضلع غربی ۳/۲۳ در ۱۶/۲۰ متر است. در نمای داخلی آن با طاق‌های گهواره‌ای و طاقچه‌های هلالی به چشم می‌خورد و سقف آن مسطح است. جهت نورگیری بهتر اصطبل، سوراخ‌هایی روی سقف و بدنه این مکان تعبیه شده است. انتهای زاویه شمال غربی اصطبل، درگاه ورودی به داخل برج شمال غربی قلعه و روبه‌روی آن، درگاهی جهت ورود به حیاط قلعه است.

از دیگر عناصر اصلی قلعه پوراشرف می‌توان به راه‌پله‌های زوایای شمال شرقی، شمال غربی، جنوب شرقی و راه‌پله‌های موجود در پشت بام اشاره کرد که راه دست‌یابی به طبقات بالا و پشت بام قلعه را فراهم می‌ساخته‌اند.

برج‌های نظامی قلعه پوراشرف

از شاخص‌های مهم معماری قلعه پوراشرف باید به برج‌های نظامی چهارگوشه بنا اشاره کرد (تصویر ۱۰). این برج‌ها در ضلع غربی و زاویه جنوب شرقی قلعه به صورت سه‌طبقه به طرزیکه از طریق سوراخ‌هایی در وسط برج، طبقات با یکدیگر مرتبط می‌شدند، ساخته شده‌اند (تصویر ۱۱). این فن نظامی در برج شمال شرقی قلعه دیده

نشد. این برج‌های دایره‌ای شکل که بیرون از اضلاع اصلی بنا ساخته شده‌اند، سراسر پوشیده از تیرکشی‌هایی‌اند که با دقت نظر در محل قرارگیری آنها، نهایت ششم نظامی جهت پاسداری و مراقبت از ساکنین قلعه به ذهن متبادر می‌شود. یکی از نکات مهمی که بر وجه نظامی بودن این بنا می‌افزاید، اضافه نمودن برجی در ضلع غربی بنای قلعه است. قرارگیری اماکن مسکونی در ضلع شمالی و شرقی، اضافه نمودن برجی دیگر در ضلع غربی بنا، نشان بر این دارد که معمار متناسب با اهمیت مسئله امنیت و متناسب با شرایط ویژه نظامی یعنی اهمیت دادن به ضلع غربی قلعه عمل کرده است.

یکی دیگر از یافته‌های معماری قلعه پوراشرف در نمای بیرونی اضلاع غربی و شرقی قلعه، سوراخ‌هایی است که چوب‌هایی در درون آنها مستقر شده است، و به نظر می‌رسد جای بستن لگام چهارپایان ساکنان قلعه و یا میهمانان آنها باشد (طلوع و غروب خورشید و ایجاد سایه در جهات مختلف بنا متناسب با حرکت خورشید، مکان بسیار مناسبی برای نگهداری موقت چهارپایان است) (تصویر ۱۲).

ساخت اصطبل در فضای داخلی قلعه و ایجاد چنین مکان‌هایی در بیرون از قلعه، نشان‌دهنده این مسئله است که در مواقعی که درگیری‌های نظامی و تنش‌های آن فرو می‌نشست، وجه سکونتی قلعه، نسبت به کاربرد نظامی آن خود را بیشتر نشان می‌داد و



تصاویر ۱۱: سوراخ‌هایی جهت ارتباط طبقات برج‌ها با یکدیگر (عکس از: نگارندگان).



تصویر ۱۰: نمایی از برج‌های نظامی قلعه پوراشرف، ضلع غربی (عکس از: نگارندگان).

ساخت بناهای مورد مطالعه را می‌توان عناصری با دو وجهه تزئینی و ایستایی در نظر گرفت.

تزئینات معماری و مصالح بکار رفته در ساخت قلعه پوراشرف

مصالح اصلی معماری قلعه پوراشرف، قلوه‌سنگ‌های تراشیده و نتراشیده و ملات گچ است. در تزئین بنا، آنچه که بیشتر از همه به چشم می‌خورد، طاق‌ها و طاق‌نماهای هلالی (گهواره‌ای) و طاق‌های جناغی است که در توصیف فضای داخلی اتاق‌ها به آن پرداختیم. در نمای داخلی دیوارهای حیاط قلعه، طاق‌های گهواره‌ای درون قاب‌های مستطیلی (نغول) به اجرا درآمده (تصویر ۱۳) که در برخی قسمت‌ها ضلع فوقانی این قاب‌ها مزین به تزئینات مثلی آجری (تزئینات دندان موشی) است (تصویر ۱۴).

به‌کارگیری آجر در معماری این بنا، بیش‌تر در زمینه اجرای تزئینات است. بیشترین حجم آجر در سر در ورودی قلعه به‌کاررفته است. ابعاد آجرها $۴ \times ۱۰ \times ۲۰$ سانتی‌متر است. با استناد به گفته‌های حمید ایزدپناه در کتاب *تاریخ لرستان*، ورودی این بنا محیط در درون یک فضای آجری است. معمار در این قسمت تنها به وسیله آجر و ملات گچ، با ایجاد قاب‌های مستطیل شکلی



تصاویر ۱۲: محل بستن چهارپایان در ضلع غربی قلعه (عکس از: نگارندگان).

محدودیت‌های اسکان ساکنان قلعه رفع می‌شد.

بام قلعه پوراشرف تخت است. بر طبق مطالعات به‌عمل آمده، بار وارده و سنگینی بنا از دو طریق به پایه‌های بنا انتقال داده می‌شود. طاق‌های هلالی و جناغی درون فضاهای معماری، مهم‌ترین مسیر انتقال نیرو بنا به پی‌ها تشخیص داده شد. بار و سنگینی بنا با وارد آمدن به قسمت تیزی طاق‌های جناغی و مرکز طاق‌های هلالی به جرزها و پاتاق‌ها منتقل و سپس به پی بنا انتقال می‌یابد. مقاومت طاق جناغی به مراتب بیش‌تر از دیگر طاق‌هاست. (زمرشیدی، ۱۳۸۲: ۱۴۳). بنابراین چنین عناصری در



تصویر ۱۴: تزئینات دندان موشی آجری در قلعه پوراشرف (عکس از: نگارندگان).



تصویر ۱۳: نمایی از طاق‌های گهواره‌ای درون قاب‌های مستطیل شکل قلعه (عکس از: نگارندگان).



تصویر ۱۶: کتیبه ورودی قلعه (عکس از: نگارندگان).

شاه احمد خسرو ایران پناه
 دو لقب بخشید او را از عطا
 در نخستین ، بر وزارت شد شعار
 اشرفش فرمود بر کل عشار
 سال ایلان ئیل بد اندر جلی
 غره ماه ربیع الاولی
 هم بنای قلعه و هم طرح باغ
 کرد اتمامش به شش مه با دماغ
 کاخ ، باغی دلگشا بهتر ز گنج
 شد تمام در الف و سیصد سی و پنج
 بارالها بانای این کاخ باغ
 دودمانش برفروغند چون چراغ
 ۱۳۳۵
 (مأخذ: ایزدیناه، ۱۳۶۳: ۴۹۵-۴۹۶).

بناهای وابسته به قلعه پوراشرف

نغول) که در درون آنها طاق‌نماهایی آجری تعبیه کرده و نیز با احداث اتاقکی با ستون‌های آجری در بالای ورودی قلعه که دارای ستون‌هایی آجری است، به نوعی یکنواختی فضای معماری قلعه را شکسته و به قسمت سردر ورودی قلعه تشخص بخشیده است (تصویر ۱۵).

از دیگر مصالح تزئینی این بنا می‌توان به کاربرد گچ برای مسطح کردن دیوارهای ضخیم قلوه‌سنگی اشاره کرد. این پوشش گچی بدون نقش است و در بخش مسکونی قلعه علائمی (شواهد اندکی) از کاربرد رنگ بر روی آن دیده می‌شود. کنگره‌های لبه دیوار شمالی قلعه را نیز می‌توان عنصری کاربردی و تزئینی در نظر گرفت.

مهم‌ترین عنصر تزئینی قلعه کتیبه درگاه ورودی آن است (تصویر ۱۶). این کتیبه بر روی قطعه‌سنگی حجاری شده و در درون یک قاب گچی با طاق هلالی مستقر شده و مزین به اشعاری به خط نستعلیق با متن زیر است (متأسفانه آسیب‌دیدگی مصرع‌های پایانی کتیبه، باعث ایجاد اشتباهاتی برای پژوهشگران در تعیین تاریخ قلعه شده که در ادامه به آن می‌پردازیم. اصل این کتیبه در کتاب تاریخ لرستان درج شده است (تصویر ۱۷).

بد زدیرو کوند شخصی با وقار
 میر تیمور خان رئیس آن دیار
 چون فخامت بود، میر مرشدش
 صیدمحمدخان پورارشدهش
 او بگلزار جنان چون بار بست
 ارجمند خویش بر جایش نشست



تصویر ۱۵: نمایی از ورودی قلعه پوراشرف (مأخذ: ایزدیناه، ۱۳۶۳: ۵۳۹).

طاقچه‌ها و بخاری‌های دیواری و سقفی مزین به طاق هلالی است. بر طبق مطالعات میدانی، دلیل اصلی ساختن حمام در خارج از اضلاع اصلی قلعه، تلاش صید محمدخان پوراشرف جهت بهره‌مند کردن مردم روستا از حمام بوده است (تصویر ۱۳).^۲

تحلیلی بر ساختار فضایی - کالبدی قلعه پوراشرف بر اساس مطالعات معماری و تاریخی

بر طبق منابع، صیدمحمدخان پوراشرف بنیان و معماران چیره‌دستی را از کرمانشاه و دزفول مأمور ساخت چنین بنایی کرد (میر، ۱۳۸۷: ۱۸). بر طبق مطالعات تاریخی انجام‌شده، ضرورت ساخت چنین اثری در شهرستان دره‌شهر یک ضرورت سیاسی و نظامی بوده است. در ابتدا میرصیدمحمدخان همانند سایر افراد طوایف زندگی چادرنشینی داشته و در تابستان‌ها در دامنه کبیرکوه، دهانه‌ها و تنگه‌های سیکان و شیخ‌مکان به سر می‌برده است (همان، ۱۷) (تصویر ۲۰).

میرصیدمحمدخان، بر طبق کتیبه درگاه ورودی قلعه پوراشرف در سال ۱۳۳۵ق به ساخت نخستین بنای خان‌نشین و یا به عبارتی دارالعماره‌ای حکومتی شهرستان دره‌شهر اقدام می‌کند. مروری بر حوادث و اتفاقات زندگی میرصیدمحمدخان گویای نیاز میرم و ضروری او برای دوری او از زندگی کوچ‌نشینی و اسکان در یک مکان و منطقه امن نظامی است. سال‌های ۱۲۹۵ش به بعد سرآغازی بر درگیری‌ها و زد و خورد‌های بین طوایف از یک سو و درگیری‌های ستاد مرکزی نیروی نظامی دولت به سرپرستی امیراحمدی در منطقه لرستان از سوی دیگر است (همان، ۱۹-۲۲؛ رزم‌آرا، ۱۳۲۰: ۶-۳۶؛ والی‌زاده معجزی، ۱۳۸۰: ۱۰۷-۱۱۹). منابع تاریخی حکایت از برجستگی سیاسی و نظامی میرصیدمحمدخان پوراشرف در این دوران دارند (والی‌زاده معجزی، ۱۳۸۰: ۷۹۱-۳۷۱). شاید یکی از عللی که باعث شد میرصیدمحمدخان پوراشرف از تصمیم خود مبنی بر ساخت بنایی در روستای ارمو منصرف شود و روستای شیخ‌مکان را برای سکونت برگزیند، تدبیری است که او را وادار می‌ساخت بر حسب مقتضیات سیاسی و نظامی و یک تعجیل نظامی، بنایی قدیم‌تر را مرمت و قابل سکونت کند. بر اساس مصاحبه با اهالی بومی منطقه، صیدمحمدخان پوراشرف قبل از ساخت قلعه شیخ‌مکان در روستای ارمو بنایی نیم‌کاره را



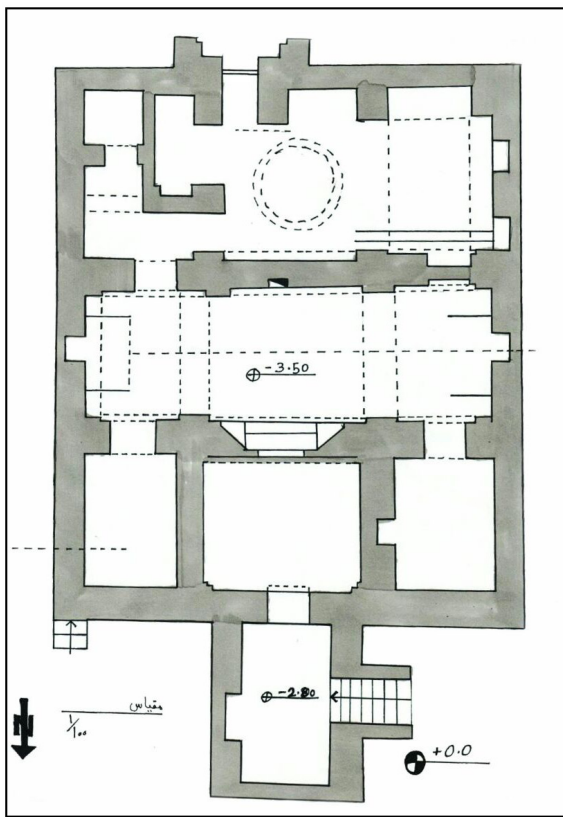
تصویر ۱۷: تصویری از کتیبه قلعه پوراشرف (مأخذ: ایزدپناه، ۱۳۶۳: ۵۴۰).

حمام

در ۸ متری دیوار غربی قلعه، حمامی با پلان مربع و با زیر بنایی تقریبی ۹۹٫۵ مترمربع، جهت استفاده ساکنین قلعه ساخته‌شده است (تصویر ۱۸). ساختار معماری حمام پوراشرف هم‌چون ساختار معماری حمام‌های دیگر نقاط ایران، از سه بخش بینه و میان‌در و گرم‌خانه تشکیل شده است (تصویر ۱۹). بخش اول ساختار حمام پس از عبور از فضای ورودی آن بینه حمام محسوب می‌شود که رخت‌کن حمام است. با عبور از درگاهی وارد بخش میان‌در حمام با ابعادی بزرگتر می‌شویم که بخش‌هایی چون مستراح حمام در این قسمت قرار دارند. بخش انتهایی ساختار فضایی حمام پوراشرف، گرم‌خانه حمام با بخش‌هایی متعددی همچون مخزن آب گرم، مخزن آب سرد و سیستم گرمادهی حمام و فضاهای شستشو است. مصالح ساختمانی حمام، قلوه‌سنگ و ملات گچ است. پوشش بنا گنبدی است. نمای خارجی حمام پوشیده با اندود گچ و خاک و نمای داخلی آن پوشیده با اندود گچ و دارای تزئیناتی همچون



تصویر ۱۸: موقعیت حمام پوراشرف نسبت به قلعه پوراشرف (عکس از: نگارندگان).



نقشه ۴: پلان حمام پوراشرف (ترسیم از: نگارندگان).

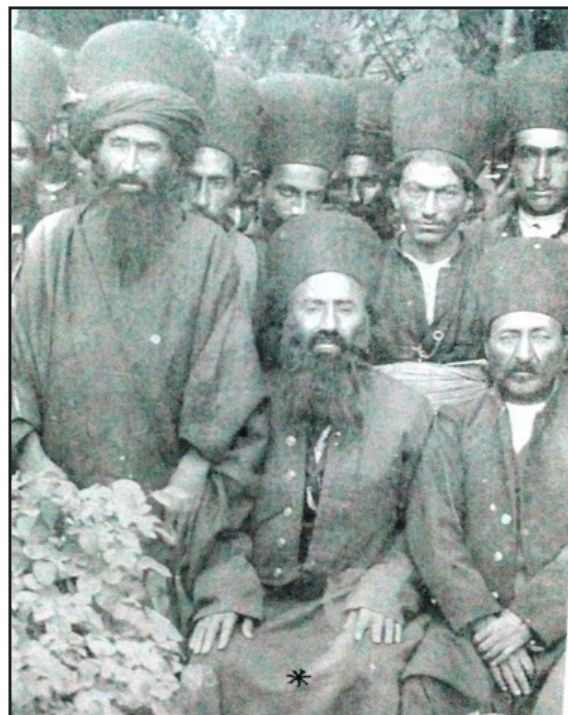
احمدشاه قاجار لقب معروف اشرف العشایر را دریافت کرده، امری ضروری و مهم بوده است. سال‌های قبل از ۱۳۰۳ش (سال مرگ صیدمحمدخان پوراشرف برابر با ۱۳۴۲ق) سال‌های درگیری و یاغی‌گری در منطقه پشتکوه محسوب می‌شود.^۹ میرصیدمحمدخان اشرف العشایر که وزیر والی پشتکوه خطاب می‌شد (والی‌زاده معجزی، ۱۳۸۰: ۶۵۵) و تنگه شیخ‌مکان محل احداث قلعه پوراشرف، شاهد درگیری‌های نظامی بسیار در این دوران بوده است.^{۱۰} از سویی دیگر قابلیت‌های دیگر همچون آب‌وهوای بسیار مناسب، عبور رودخانه‌ای عظیم (در گذشته) و قرارگیری در دامنه کبیرکوه را باید از جمله امتیازات روستای شیخ‌مکان برای اسکان شخص حکمران نسبت به روستای آرمو به حساب آورد.

یکی از سؤالاتی که پاسخ آن همچنان با ابهام مواجه است ساخت قلعه شیخ‌مکان بر طبق متن کتیبه ورودی بنا است. مراجعات میدانی به ساکنان این روستا و بزرگان منطقه صیمره، حکایت از این داشت که چنین امری در شش ماه توسط صیدمحمدخان صورت گرفته است. به نظر نویسندگان، این مسئله نیازمند دقت

ساخته بود که آن را به علل نامعلوم رها می‌کند و در روستای شیخ‌مکان در دامنه‌های کبیرکوه، بنایی دیگر می‌سازد.^{۱۱} علاوه بر برج و باروها چندطبقه و بلند، تیرکش‌ها، اصطبل درون قلعه، چاه آب، زندان یا بازداشتگاه موقت، محل اسکان و استقرار نظامیان، بخش اداری قلعه، محل ذخیره مواد غذایی آن، نشانه‌هایی بر رویکرد نظامی در ساخت این بناست. توجه به امورات مردم محلی همچون ساخت حمام در بیرون از فضای قلعه، جمع‌آوری دلاکان و کفاشان و... در ورودی قلعه، اسکان دادن خانواده خود در درون قلعه از وجوه مسکونی و مردمی قلعه است. بنابراین قلعه پوراشرف را باید از جمله قلاع ایران در نظر گرفت که وجه نظامی آن غالب بر وجه سکونتی آن است. با توجه به نفوذ سیاسی و اجتماعی شخص صیدمحمدخان پوراشرف، اهمیت قلعه پوراشرف به لحاظ نظامی، و قرارگیری اماکن خرید و فروش در نزدیکی قلعه، می‌توان قلعه پوراشرف را هسته مرکزی روستای شیخ‌مکان در نظر گرفت (تصویر ۲۱).

بر اساس مطالعات صورت‌گرفته، قلعه پوراشرف، قلعه حاکم‌نشین محلی است. ضرورت‌های نظامی باعث شده دیوارهای اضلاع اصلی بنا بسیار بلند و صعب‌العبور، برج‌های نظامی با تیرکش‌های بسیار، و برج‌های مدور در ضلع غربی به همدیگر نزدیکتر و با دقت نظر بیشتری بنا شوند. انتخاب قلعه به مثابه محل اصلی سکونت، ناشی از عدم امنیت منطقه و جنگ‌ها و خونریزی‌هایی است که در این منطقه رخ می‌داده است. بر اساس مطالعات تاریخی، ساخت چنین قلعه‌ای در این برهه از تاریخ توسط صیدمحمدخان پوراشرف که از

نظر بیشتری است چرا که ضرورت نظامی و ناآرامی‌های منطقه بر طبق مطالعات تاریخی، اجازهٔ چنین ساخت‌وساز عظیمی را در شش ماه ممکن نمی‌ساخته است و میرصدیمحمدخان پوراشرف شاید در شش ماه به مرمت و بازسازی بنای قلعهٔ شیخ مکان که از گذشته باقی مانده بود، پرداخته باشد. در این باره حمید ایزدپناه در کتاب *تاریخ لرستان*، سال ۱۳۳۵ق را سال تعمیر و مرمت قلعه، توسط میر تیمورخان پدر میرصدیمحمد خان ذکر می‌کند (ایزدپناه، ۱۳۶۳: ۴۹۵). باید گفت، این نتیجه‌گیری از سوی ایشان امروزه با مطالعهٔ دقیق متن کتیبه، پذیرفتنی نیست، چراکه در متن کتیبه دقیقاً چنین اقداماتی به میرصدیمحمدخان نسبت داده شده است. در برخی دیگر از منابع آمده است که بنای اولیهٔ قلعهٔ پوراشرف شاید متعلق به یک قرن قبل بوده است (میر، ۱۳۸۷: ۱۸). بنابراین بر اساس منابع مکتوب، زمان ساخت بنای پوراشرف به دوران قبل از حکومت میرصدیمحمدخان پوراشرف بازمی‌گردد. در متن کتیبه بنا هم مبحث جانشینی میرصدیمحمدخان فرزند میر تیمورخان مطرح شده است. بر اساس کتیبهٔ ورودی بنا، زمان ساخت بنای قلعهٔ



تصویر ۱۹: میرصدیمحمدخان پوراشرف (مأخذ: میر، ۱۳۸۷: ۱۲۶).



تصویر ۲۰: نمایی از موقعیت بنای قلعهٔ پوراشرف در روستای شیخ‌مکان (عکس از: نگارندگان).

پی‌نوشت‌ها

۱. برای اطلاعات بیشتر در مورد جغرافیای تاریخی شهر صیمره نک: - عباسی، ایوب. (۱۳۸۳). «از مهرگان تا سیمره، بررسی تحولات فرهنگی و اجتماعی ناحیه مهرگان کدک از ورود اسلام تا سال ۳۵۰ هجری قمری». در فرهنگ ایلام، ش ۱۹ و ۱۸، ص ۸۷-۹۳.
- قره‌چانلو، حسین. (۱۳۶۰). «استان کنونی ایلام و عیلام؛ پژوهشی در جغرافیای تاریخی ماسپدان و مهرجان قذق». در مجله علمی و پژوهشی مقالات و بررسی‌ها، دفتر (ش) ۳۶ و ۳۵، ص ۳۱-۵۲.
- زارعی، محمدابراهیم و پیمان منصوری و سعید منصوری. (۱۳۹۱). «مکان‌یابی ایالت‌های ماسپدان و مهرجان قذق بر اساس متون دوره اسلامی و داده‌های باستان‌شناسی». در مزدک‌نامه. تهران: انتشارات پروین استخری.
۲. برخی از منابع به اشتباه این بنا را واقع در بخش بدره از توابع شهرستان دره‌شهر ذکر کرده اند (ملازاده و محمدی، ۱۳۸۵: ۲۰۴).
۳. ضلع شمالی این قلعه ۴۲ متر، ضلع غربیاش ۳۵ متر، ضلع جنوبی‌اش ۳۷/۵ متر و ضلع شرقی آن ۳۵/۵ متر است.
۴. جهت کسب اطلاعات بیشتر در مورد معماری قلعه میرغلام هاشمی ر. ک:
ساریخانی، مجید و اکبر شریفی‌نیا و ندا قنبری. (۱۳۹۱). «نگاهی نو به قلعه میرغلام هاشمی، با توجه به عناصر سازنده بنا (قلعه یا کاروانسرا)». در دو فصلنامه نامه باستان‌شناسی، ش ۲، ص ۱۶۱-۱۷۳.
۵. اطلاعات از اسکان بازاریان در ضلع شمالی قلعه را نگارندگان با انجام بررسی‌های میدانی و مصاحبه‌های شفاهی با بزرگان منطقه، به دست آوردند. بر اساس مطالعات و اسناد تاریخی، این اتاق‌ها دکاکین شیرینی‌پزی، چرم‌سازی، سلمانی، کلاه‌مالی، نمدمالی، و زین‌سازی بودند (میر، ۱۳۸۷: ۱۸).
۶. فاصله برج‌ها از همدیگر در ضلع شمالی ۳۳/۵۰ متر، در ضلع غربی ۱۵ متر و ۵ متر (سه برج در این ضلع قرار دارد)، در ضلع جنوبی ۲۷/۵۰ متر و در ضلع شرقی ۲۶/۴۰ متر است.
۷. متأسفانه به علت کیفیت پایین تصاویر کتاب تاریخ لرستان و نیز آسیب‌دیدگی شدید قسمت ورودی قلعه نمی‌توان در زمینه تزیینات آجری ورودی بنا، توضیحات بیشتری را بیان کرد.
۸. نگارندگان در مصاحبه تلفنی با آقای محمدنعمیم میر در تاریخ ۴/۲۸/۱۳۹۴ به این مهم دست یافتند.

پوراشرف سال ایلان نیل یعنی سال مار و در تاریخ ۱۳۳۵ق است که متأسفانه به علت تخریب بخش‌های پایانی کتیبه ورودی بنا امروزه تاریخ ساخت آن را به اشتباه ۱۳۳۰ق می‌دانند (تصویر ۱۱) دلیل این امر شباهت بسیار اعداد صفر و پنج در نگارش آنها بر روی سنگ است. در حال حاضر با توجه به نبودن اطلاعات جامع و مکتوب در مورد زمان ساخت بنای قلعه پوراشرف^۱، باید با استناد بر متن کتیبه ورودی بنا، تاریخ قیدشده روی آن (سال ۱۳۳۵ق) را باید سال ساخت یا مرمت و بازسازی قلعه پوراشرف توسط میرصیدمحمدخان پوراشرف جانشین میرتیمورخان، در نظر گرفت.

نتیجه‌گیری

قلعه پوراشرف از جمله قلاع حاکم‌نشین محلی در دوره قاجاریه است. مطالعه دقیق اجزای بنا، دو کاربرد نظامی و مسکونی را برای بنا متصور بود که وجه نظامی آن بر وجه مسکونی آن غلبه دارد. برج و باروهای چندطبقه و بلند، تیرکش‌ها، اصطبل درون قلعه، چاه آب، زندان یا بازداشتگاه موقت، محل اسکان و استقرار نظامیان، بخش اداری قلعه، و محل ذخیره مواد غذایی آن از مشخصه‌های وجوه نظامی بناست و محل سکونت خانواده حاکم، حمام خارج قلعه، محل تجمع دلاکان و کفاشان از مشخصه‌های وجوه مسکونی بنا محسوب می‌شود. مردم‌داری شخص صیدمحمدخان پوراشرف، چارچوب معماری نظامی بنا را تحت تأثیر مستقیم خود قرار داده است. بنابراین می‌توان متصور شد، به غیر از مواقع ضروری، این قلعه کارکرد دفاعی و نظامی نداشته و به عنوان محل سکونت و تبیین‌کننده مناسبات اجتماعی در منطقه بوده است اما همواره نقش دفاعی و امنیتی آن نسبت به نقش مسکونی بارز بوده است. بر اساس کتیبه ورودی بنا، زمان ساخت بنای قلعه پوراشرف سال ایلان نیل یعنی سال مار و در تاریخ ۱۳۳۵ق است که متأسفانه به علت تخریب بخش‌های پایانی کتیبه ورودی بنا، امروزه تاریخ ساخت آن را به اشتباه ۱۳۳۰ هجری قمری می‌دانند. البته به علت کمبود منابع تاریخی به طور یقین نمی‌توان تاریخ ۱۳۳۵ق را تاریخ ساخت بنای قلعه پوراشرف در نظر گرفت. بنابراین چنین تاریخی هم می‌تواند تاریخ تعمیر و بازسازی نهایی این بنا توسط میرصیدمحمدخان پوراشرف فرزند و جانشین میرتیمورخان و هم تاریخ ساخت آن توسط میر صیدمحمدخان پوراشرف فرض شود.

۹. امروزه دیوارهای نیم‌کاره این بنا در روستای اُرمو باقی مانده است.

۱۰. سپهبد امیراحمدی برای برچیدن سلطه والی در پشتکوه، التزامنامه‌هایی از رؤسای کله‌ر مبنی بر همکاری با قوای دولتی در جنگ با والی پشتکوه گرفت. هم‌چنین وی میرصیدمحمدخان رئیس ایل دیرکوند که سمت وزارت غلامرضاخان را داشت، بر ضد او تحریک کرد. میرصیدمحمدخان برای براندازی حکومت غلام‌رضاخان، والی‌گری پشتکوه را از امیراحمدی درخواست کرده بود. وی در زمستان سال ۱۳۰۶ شمسی / ۱۹۲۷ میلادی که والی در منطقه باغ‌شاهی به سر می‌برد، از سیمره به قصد تصرف پشتکوه حرکت کرد. اما قبل از آنکه بتواند وارد پشتکوه شود، در منطقه هندی‌توسط تفنگ‌چیان طایفه دوسان از طوایف وفادار به والی به قتل رسید و کاری از پیش نبرد (مرادی مقدم، ۱۳۸۵: ۱۵۳). برای کسب اطلاعات بیشتر در این باره ر.ک به:

والی‌زاده معجزی، محمدرضا. (۱۳۸۰). تاریخ لرستان روزگار قاجار. تهران: انتشارات حروفیه، ص ۲۵۱-۱۰۷.

رزم‌آرا، علی. (۱۳۲۰). جغرافیای نظامی ایران (لرستان). تهران: بی‌جا، صص ۳۶-۶.

لازم به ذکر است یکی از مشکلات بسیار مهم در خصوص منابع تاریخی‌ای که تاریخ شهرستان دره‌شهر در دوره قاجار و سرگذشت خوانین این منطقه را بیان می‌کنند، حب و بغضی است که در متن این کتب توسط نویسندگان اعمال شده و نگارندگان این پژوهش از ورود به طرح چنین مباحثی پرهیز کرده‌اند.

۱۱. بعد از مرگ میرصیدمحمدخان پوراشرف و سال‌های بعد از او، بنای قلعه توسط اسد پوراشرف دوباره محل سکونت شد. بنابراین ممکن است بعدها تغییراتی نیز در بنای قلعه توسط ایشان صورت گرفته باشد.

منابع

افشارسیستانی، ایرج. (۱۳۶۶). نگاهی به ایلام. تهران: نشر هنر.

امیری، رویا. (۱۳۸۵). مرمت و احیای قلعه پوراشرف. پایان‌نامه کارشناسی رشته مرمت آثار و بناهای تاریخی. استاد راهنما: دکتر احمد میرزا کوچک خوشنویس، دانشکده معماری سوره اردبیل (منتشر نشده).

ایزد پناه، حمید. (۱۳۶۳). آثار باستانی و تاریخی لرستان. چ ۲. تهران: انتشارات آگاه.

درخشنده، صیدمحمد. (۱۳۹۰). ایل من ایلام. ایلام: زانا.

زارعی، محمدابراهیم و پیمان منصوری و سعید منصوری. (۱۳۹۱). «مکان‌یابی ایالت‌های ماسپدان و مهرجان قذق بر اساس متون دوره اسلامی و داده‌های باستان‌شناسی». در مزدک‌نامه. تهران: انتشارات پروین استخری.

زارعی، محمدابراهیم و یدالله حیدری بابا کمال. (۱۳۹۳). «اهمیت قلاع و استحکامات دوره قاجار منطقه شهداد در برقراری امنیت اجتماعی حاشیه غربی کویر لوت». در فصلنامه پژوهش‌های باستان‌شناسی ایران، ش ۶، دوره چهارم، ص ۱۹۵-۲۱۱.

راولینسون، سرهنری. (۱۳۶۲). گذر از ذهاب به خوزستان. ترجمه اسکندر امان‌الهی بهاروند. تهران: انتشارات آگاه.

رزم‌آرا، علی. (۱۳۲۰). جغرافیای نظامی ایران (لرستان). تهران: بی‌جا.

زمرشیدی، حسین. (۱۳۸۲). معماری ایران: اجرای ساختمان با مصالح سنتی. تهران: انتشارات آزاده.

ساریخانی، مجید و اکبر شریفی‌نیا و ندا قنبری. (۱۳۹۱). «نگاهی نو به قلعه میرغلام هاشمی، با توجه به عناصر سازنده بنا (قلعه یا کاروانسرا)». در دو فصلنامه نامه باستان‌شناسی، ش ۲، ص ۱۶۱-۱۷۳.

عباسی، ایوب. (۱۳۸۳). «از مهرگان تا سیمره، بررسی تحولات فرهنگی و اجتماعی ناحیه مهرگان کدک از ورود اسلام تا سال ۳۵۰ هجری قمری». در فرهنگ ایلام، ش ۱۹ و ۱۸، ص ۸۷-۹۳.

قره‌چانلو، حسین. (۱۳۶۰). «استان کنونی ایلام و عیلام؛ پژوهشی در جغرافیای تاریخی ماسپدان و مهرجان قذق». در مجله علمی و پژوهشی مقالات و بررسی‌ها، دفتر (ش) ۳۶ و ۳۵، ص ۳۱-۵۲.

کامبخش فرد، سیف‌الله. (۱۳۶۸). «دره‌شهر». در شهرهای ایران. ج ۳. تهران: انتشارات جهاد دانشگاهی.

کیانی، محمدیوسف. (۱۳۷۹). معماری ایران دوره اسلامی. تهران: انتشارات سمت.

لک‌پور، سیمین. (۱۳۸۹). کاوش‌ها و پژوهش‌های باستان‌شناسی در دره‌شهر (سیمره). چ ۱. تهران: انتشارات پایزنه.

مارکورات، یوزف. (۱۳۷۳). ایرانشهر بر مبنای جغرافیای موسی خورنی.

- میر، ناصر(خانجان). (۱۳۸۷). /از سیمره تا سیمره. چ ۱. قم: دارالنشر اسلام.

- والی‌زاده معجزی، محمدرضا. (۱۳۸۰). تاریخ لرستان روزگار قاجار. تهران: انتشارات حروفیه.

Stein, sir Aurel, K. C. I. E. (1940). old Routes of western iran, Narrative of an Archaeological Journey Carried Out and Recorded, Antiquities examined, described and illustrated with the assistance of Fred. H. Andrews, O.B.E, London

ترجمهٔ مریم میراحمدی. تهران: اطلاعات.

- محمودیان، حبیب‌الله. (۱۳۸۳). معرفی اجمالی قلعه‌های باستانی ایلام. ایلام: گویش.

- مرادی مقدم، مراد. (۱۳۸۵). تاریخ سیاسی اجتماعی کردهای فیلی در

عصر والیان پشتکوه (ایلام). تهران: انتشارات پرسمان؛ الماس‌دانش.

- مقدسی، أبو عبدالله محمد بن أحمد. (۱۳۶۱). احسن التقاسیم فی معرفهٔ الاقالیم. تهران: شرکت مؤلفان و مترجمان.

- ملازاده، کاظم و مریم محمدی. (۱۳۸۵). قلاع و استحکامات نظامی.

تهران: انتشارات سوره مهر.